

Notice utilisateur de la borne d'incitation à la mobilité active

Merci et bienvenue

Merci d'avoir choisi d'installer une borne d'incitation à la mobilité active. En l'installant, vous rejoignez une communauté d'acteurs engagés pour encourager la marche, le vélo et plus largement toutes les formes de mobilité active.

Conçue pour être **simple, pédagogique et positive**, la borne vise avant tout à donner envie d'agir, sans contrainte ni contrôle.

À savoir

La borne est un **outil d'incitation et de sensibilisation**, et non un dispositif de mesure scientifique.

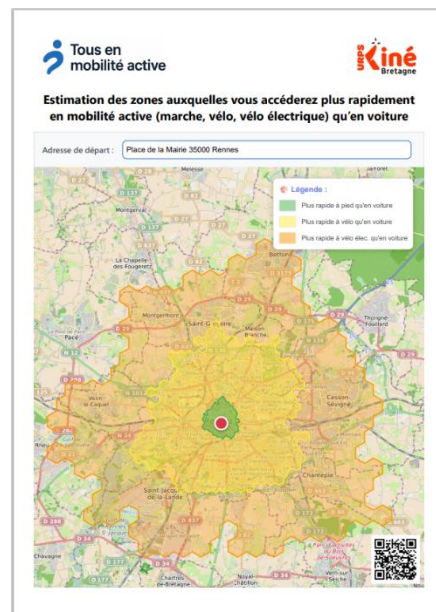
- Le comptage est **déclaratif** : certaines personnes peuvent ne pas se déclarer, d'autres peuvent appuyer par curiosité.
- Ces biais sont **assumés** : l'objectif est d'encourager, pas de contrôler.
- Un capteur de proximité limite toutefois les appuis multiples successifs.

Les données issues des bornes sont **agrégées et anonymisées**, puis mises à disposition en **open data** afin de soutenir des actions de sensibilisation à l'échelle nationale.

En plus de la borne...

Pour renforcer l'incitation, nous vous recommandons de générer, imprimer et afficher une carte présentant les zones depuis lesquelles votre établissement est accessible plus rapidement en mobilité active (marche, vélo, vélo électrique) qu'en voiture.

Cette carte peut être créée simplement en vous rendant sur la page <https://tous-en-mobilite-active.fr/rapidite> et en renseignant votre adresse.



Installation

La borne peut être installée de deux manières :

En position autoportée,
avec un pied posé au sol



En position murale,
fixée sur un mur



Les éléments fournis dans le carton permettent l'une ou l'autre de ces installations.

Installation - position autoportée

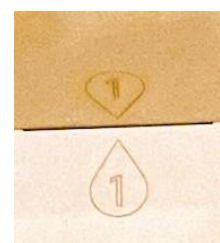
Éléments nécessaires

1. Élément central de la borne
2. Côté gauche du pied
3. Face arrière du pied
4. Côté droit du pied
5. Face avant du pied
6. Dessous du pied
7. Couvercle du pied
8. Tourillons de bois
9. 6 à 9 bouteilles d'eau (non fournies) pour lester le pied



Assemblage du pied

1. Identifier la face arrière et la face du dessous (marque n°1) et les assembler.
2. Ajouter un côté du pied (marques 2 et 3 en face).



3. Bloquer l'assemblage avec deux tourillons de bois.
4. Fixer la face avant (marque 4).
5. Ajouter le dernier côté (marques 5, 6 et 7).
6. Bloquer avec deux tourillons de bois.
7. Placer jusqu'à 9 bouteilles d'eau à l'intérieur du pied pour assurer sa stabilité.
8. Fermer le pied avec le couvercle (marque 8) - Le blocage par tourillon est facultatif.

Fixation de la borne

1. Glisser les fentes inférieures de la face avant dans celles du pied.
2. Faire passer les pattes supérieures du pied à travers la face avant.
3. Bloquer l'ensemble avec des tourillons de bois.



Installation – position murale

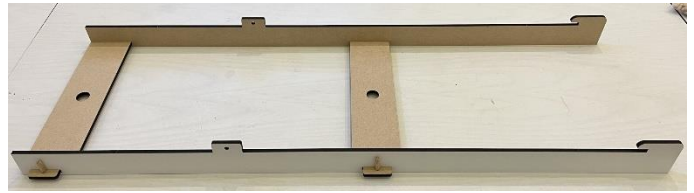
Éléments nécessaires

- Élément central de la borne
- Deux côtés
- Deux traverses côté mur
- Tourillons de bois



Assemblage

1. Assembler les deux côtés avec les traverses en insérant les pattes dans les fentes prévues.
2. Bloquer avec des tourillons de bois.



Fixation au mur

- Les traverses comportent un trou central permettant une fixation sur crochet ou vis.
- Il est recommandé d'utiliser une fixation supportant **au moins 5 kg**.
- Hauteur conseillée : placer le trou de la traverse supérieure à **140 cm du sol**.

⚠ Avant de fixer la face avant, branchez le câble d'alimentation à la borne et connectez la borne au réseau Wi-Fi (voir sections suivantes).

Il est normal qu'il reste des tourillons de bois non utilisés : la version autoportée en nécessite davantage.



Alimentation électrique

La borne fonctionne avec le chargeur universel et le câble USB fournis.

- Brancher le câble USB-C à l'arrière de la borne
- Brancher le chargeur sur une prise électrique



Consommation électrique :

- environ 3 W avec l'écran allumé,
- moins de 1 W en veille.

Par défaut, le mode veille s'active automatiquement après 5 minutes sans détection de mouvement. Le coût annuel de la consommation électrique en veille est inférieur à **2 €**.

Connexion au Wi-Fi

La connexion Wi-Fi permet :

- de transmettre les données d'usage (de manière anonyme et agrégée),
- de bénéficier des mises à jour logicielles.

⚠ La borne fonctionne **sans Wi-Fi**, mais doit rester alimentée en permanence afin d'assurer le bon fonctionnement de l'horloge interne des compteurs et elle ne participe pas à la collecte des données collectives.

Message au démarrage

- « **WiFi Ko** » s'affiche quelques secondes si la borne n'est pas connectée.

Procédure de connexion

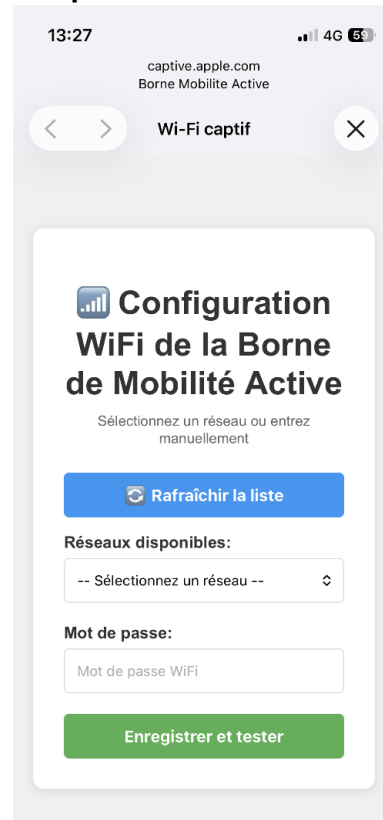
1. Appuyer sur le bouton « **WiFi** » à l'arrière de la borne.



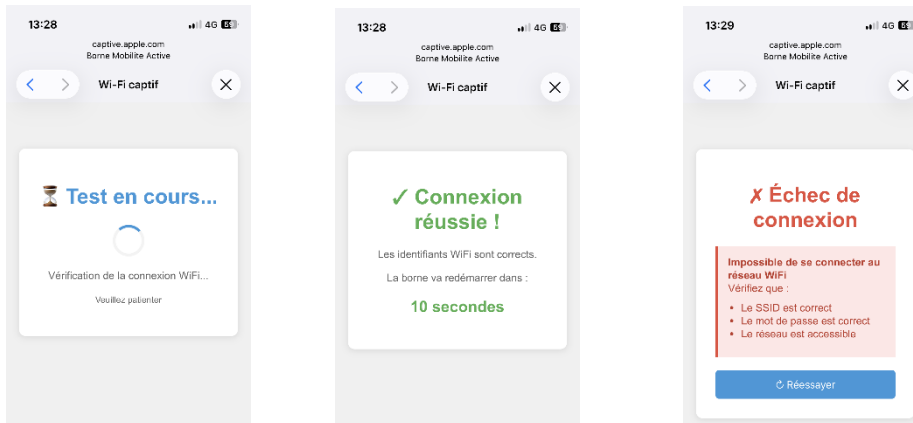
2. Depuis un smartphone, une tablette ou un ordinateur, se connecter au réseau : **Borne Mobilité Active**



3. Si la page ne s'ouvre pas automatiquement, saisir l'adresse : **http://192.168.5.1**



4. Sélectionner votre réseau Wi-Fi.
5. Saisir le mot de passe de votre réseau Wi-Fi.
6. Valider.



- En cas de succès, une page de confirmation s’affiche et la borne redémarre.
- En cas d’erreur, un message invite à recommencer.
- Sans action pendant 60 secondes, le mode configuration s’arrête automatiquement.

Connexion à l’espace WEB d’administration de sa borne

A l’url <https://tous-en-mobilite-active.fr/connexion> vous avez accès à un espace personnel vous permettant de

- Modifier vos données personnelles, notamment votre adresse utilisée pour positionner approximativement votre borne sur la page web des bornes installées. A noter que par mesure de confidentialité la géolocalisation des bornes est bruitée à 200 mètres près.
- Visualiser les statistiques temps réel et historique de votre borne.

Pour vous connecter, vous devez saisir l’identifiant de la borne, accessible en appuyant sur le bouton « ID » derrière la borne et d’un mot de passe que vous définissez à la première connexion.

A la première connexion, vous devez saisir l’identifiant de la borne, le mot de passe souhaité, une adresse e-mail de secours (qui vous permettra de récupérer votre mot de passe en cas d’oubli) et appuyez à nouveau sur le bouton « ID » à l’arrière de la borne jusqu’à ce que l’écran affiche « Action OK ».

Utilisation quotidienne

Démarrage

La borne démarre automatiquement lorsqu'elle est branchée. Un message « start » s'affiche à l'écran lors du démarrage. Si un message « WiFi Ko » s'affiche durant quelques secondes cela signifie que la borne n'est pas connectée à votre réseau wifi, reportez vous à la rubrique « Connexion au Wifi » du guide d'installation.

Déclaration de mobilité active

Pour incrémenter le compteur : poser la main à plat sur la zone indiquée « Touchez ici si vous êtes venu en mobilité active ».

Un capteur de présence empêche plusieurs déclarations successives par la même personne pendant environ 30 secondes.



Lecture des compteurs

La borne affiche : - le nombre de déclarations sur les **24 dernières heures**, - les **7 derniers jours**, - les **30 derniers jours**.

Les compteurs sont **glissants** : ils peuvent diminuer si la fréquentation baisse.

Par défaut, l'affichage correspond aux **7 derniers jours**.

Pour changer de période, toucher les zones « 24h », « 7 jours » ou « 30 jours » avec un ou deux doigts à plat.



Boutons à l'arrière de la borne

- **WIFI** : lancer la configuration Wi-Fi
- **ID** : afficher l'identifiant de la borne
- **SON** : activer ou désactiver le son

Problèmes fréquents

Problème rencontré	Résolution
Message « Wifi Ko »	La borne n'est pas connectée au Wifi. → Reprendre la procédure de Connexion au Wifi.
Message « Wifi SETUP »	La borne est en mode configuration Wifi. → Attendre 60 secondes ou terminer la configuration
Absence de son	→ Appuyer sur le bouton « Son » à l'arrière.
Difficulté pour sélectionner le compteur « 24h », « 7 jours » ou « 30 jours »	→ Poser un ou deux doigts bien à plat sur la zone souhaitée.
Le compteur se met à décroître	C'est normal, cela signifie que vous avez moins de personnes qui se sont déclarés en mobilité active que dans précédemment.
La borne n'affiche rien	→ Vérifier l'alimentation et essayer un autre chargeur si besoin.

Besoin d'aide ?

Retrouvez toutes les informations complémentaires et l'espace de gestion en ligne sur :
<https://tous-en-mobilite-active.fr>

Ou contacter nous par courrier électronique à : contact@tous-en-mobilite-active.fr

Merci de votre engagement pour la mobilité active

